

Biologické posouzení projektu „Inventarizace a pěstební opatření na vybraných plochách veřejné zeleně,  
lokalita Mlékojedy, Mládežnická a Kojetická“

Biologické posouzení projektu

## **Inventarizace a pěstební opatření na vybraných plochách veřejné zeleně, lokalita Mlékojedy, Mládežnická a Kojetická**

Podklad k žádosti o podporu z Operačního programu Životní prostředí – Prioritní osa 4



V Surovátce dne 18. května 2018

RNDr. František Bárta

Zpracovatel: RNDr. František Bárta  
Syravátka 14  
503 27 Lhota pod Libčany  
IČ: 46462601

Objednatel: Město  
Neratovice  
Kojetická 1028  
277 11 Neratovice

### **Akce: Inventarizace a pěstební opatření na vybraných plochách veřejné zeleně, lokalita Mlékojedy, Mládežnická a Kojetická**

Projekt „Inventarizace a pěstební opatření na vybraných plochách veřejné zeleně, lokalita Mlékojedy, Mládežnická a Kojetická“ je zaměřen na celkovou rekonstrukci plošné zeleně na veřejných plochách v zastavěném území města Neratovice. Cílem projektu je zlepšení funkcí městské zeleně, zvýšení bezpečnosti a ochrany zdraví osob a posílení krajinnotvorné a estetické funkce tohoto prvku, včetně posílení biodiverzity a ekologické stability území. Cílová opatření jsou navržena na třech rozdílných plochách vzrostlé zeleně připomínající spíše lesní porost nebo lesopark, které byly v minulosti pouze částečně pravidelně udržované.

#### **Obsah**

1. Popis a posouzení výchozího stavu lokality před realizací opatření .....	3
2. Zdůvodnění potřeby realizace opatření.....	18
3. Posouzení a popis možných negativních vlivů v průběhu realizace opatření na přírodu a krajinu ...	19
4. Vyhodnocení biologického přínosu realizací projektu .....	21
5. Závěr.....	22
6. Použitá literatura .....	23

## 1. Popis a posouzení výchozího stavu lokality před realizací opatření

Realizace cílových opatření směřuje do tří dílčích lokalit. V nich bylo celkem hodnoceno 28 porostních skupin. Lokality leží v zastavěném území města Neratoviceně. Lokalita Mlékojedy leží u železniční trati a severní částí zástavby ve stejnojmenné místní části města. Lokalita Mládežnická je plošně největší. Leží u železniční trati jižně od nádraží. Svým charakterem a velikostí spíše připomíná lesní porost než veřejný prostor parku. Lokalita Kojetická je uvnitř zástavby v blízkosti městského úřadu a je jedinou pravidelně udržovanou lokalitou. Přesto i zde jsou již stromy značně přerostlé a některé až nebezpečné. Jednotlivé porosty v dílčích lokalitách nejsou věkově a druhově výrazně diverzifikované. Porosty se nacházejí na pozemcích patřících městu Neratovice.

Posuzovaný projekt – „Inventarizace a péstební opatření na vybraných plochách veřejné zeleně, lokalita Mlékojedy, Mládežnická a Kojetická“ (dále též „projekt“, projektová dokumentace“, „akce“) vypracovala společnost Zahradní architektura Martinov s. r. o. se sídlem Martinov 279, 277 13 Kostelec nad Labem (IČ: 27395421).

Město Neratovice leží 15 km severně od Prahy a 10 km jižně od Mělníka v okrese Mělník ve Středočeském kraji. Město je regionálně významným železničním uzlem a zároveň významné chemickým průmyslem. Východním okrajem města protéká řeka Labe.

Poloha města Neratovice v rámci širšího regionu je znázorněna v mapě č. 1.

**Dotčené území** obce geomorfologicky spadá do soustavy Česká tabule, podsestavy VIB Středočeská tabule. Posuzované dílčí lokality pak patří do celku VIB-3 Středočeská tabule, podcelku VIB-3E Českobrodská tabule. Zde leží na jejím severním okraji a hraničí s podcelkem VIB-3C Mělnická kotlina. Zde leží v severní části okrsku Milovická tabule. Obecně lze území charakterizovat jako rovinaté s mírně zaříznutou nivou řeky Labe. Charakteristické je antropogenní využití s dominancí výškové zástavby v centru města a navazující převážně rodinná zástavba. Na severním okraji města je rozlehlý areál chemické výroby. V okolí města dominuje zemědělská půda se středně velkými lány. Lesní celky jsou severně od města v nivě řeky Labe a jejím nejbližším okolí a na jihovýchodě. Většina lesní plochy je v okolí starých odstavených ramen řeky. V městské zeleni dominuje několik větších ploch, které mají spíše charakter lesoparku až lesa, a jsou to plochy veřejné zeleně.

Nadmořská výška dotčených ploch je od 165 do 170 metrů. Geologické podloží tvoří kvartérní smíšené sedimenty, navátý písek, písek a štěrk. Ojediněle jsou druhohorní křemenné pískovce, slínovce a vápnité jílovce. Klimaticky spadá dotčené území do teplé oblasti T2. Fytogeograficky spadá řešené území do českého termofytika, okrsku 11a Všetatské. Dotčené lokality leží v bioregionu 1.7 Polabský. Z hlediska zoogeografického patří území do provincie listnatých lesů eurosibiřské podoblasti palearktické oblasti. Zoocenózou v řešeném území je zoocenóza antropogenních sídel s prvky otevřené kulturní krajiny, doplněná prvky původní lesní fauny, pronikající aktivně do sídel.

Dotčené lokality neleží v žádném zvláště chráněném území ani v evropsky významné lokalitě soustavy Natura 2000.

Mapa č. 1 Poloha města Neratovice (zdroj: cuzak.cz) .



### Umístění dílčích lokalit

Sledované lokality leží v zastavěném území města Neratovice na pozemcích navazujících na zástavbu, komunikace a železnice. Vlastníkem pozemků je město Neratovice. Seznam dotčených pozemků a podrobný dendrologický průzkum je uveden v projektové dokumentaci projektu „**Inventarizace a pěstební opatření na vybraných plochách veřejné zeleně, lokalita Mlékojedy, Mládežnická a Kojetická**“, kde je zároveň podrobný zákres jednotlivých dílčích ploch a rozdělení segmentů v nich. V této zprávě bude pro jednotlivé lokality používán název dle projektové dokumentace, který bude uveden i ve zkráceném označení. Poloha jednotlivých lokalit je znázorněna v mapě č. 2.

### Lokalita Kojetická (dále též „lokalita č. 1“)

Lokalita leží ve střední části města, jižně od komunikace č. 101 a železnice Neratovice – Kostelec nad Labem. Celková plocha lokality je 9 032 m<sup>2</sup>. V nejbližším okolí je zástavba výškových staveb. V ploše chybí přirozený zdroj vody. Porost je tvořen převážně vrstlými stromy borovicí lesní, doplněné břízou bělokorou a několika dalšími druhy. Věkově mladší je dosadba s převahou smrku pichlavého. V podrostu je dosazeno několik skupin převážně nepůvodních druhů keřů. Plocha je využívána jako park s častým průchodem k blízkému občanskému vybavení, včetně návštěv městského úřadu.

### Lokalita Mládežnická (dále též „lokalita č. 2“)

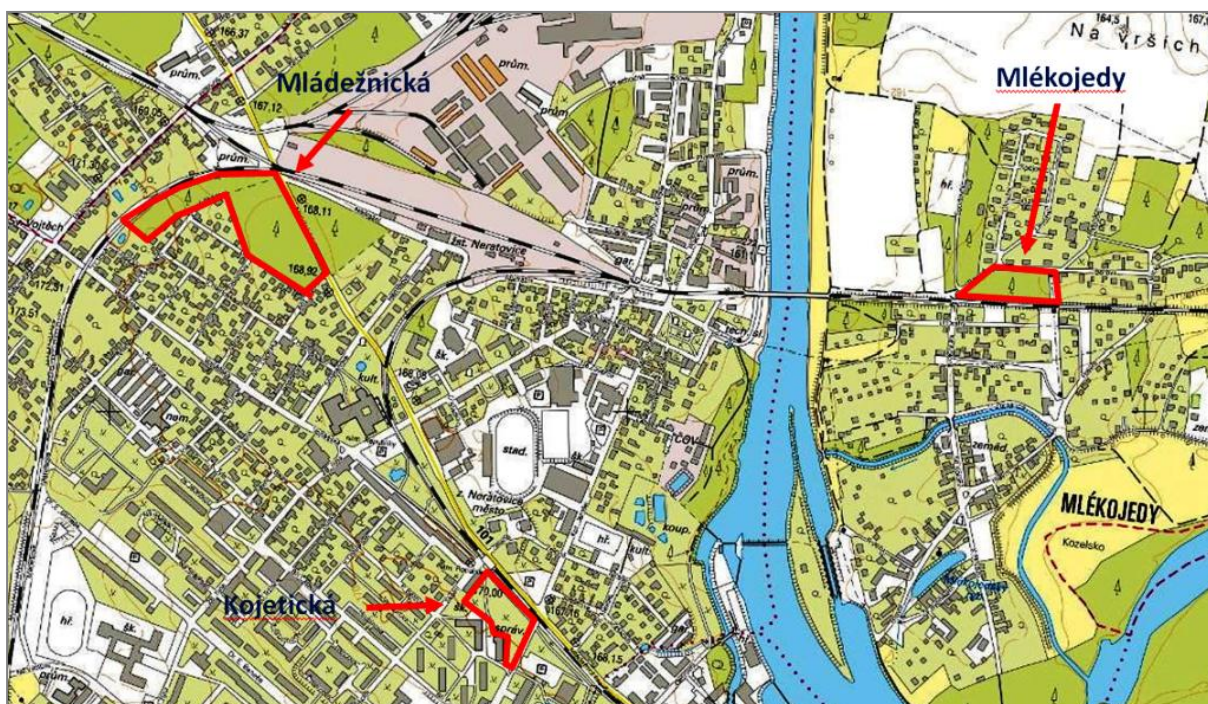
Lokalita leží v západní části města, jižně od silnice č. 101 a východně od železnice Neratovice – Praha. Celková plocha lokality je 31 807 m<sup>2</sup>. Na severní straně navazuje na území další plocha

zeleně. Na ostatních stranách je pak individuální zástavba se zelení v zahradách. V ploše se na západní straně u železnice krátkodobě vytvářejí neperiodické tůňky, které však nemají pro dané území větší význam. Porost je tvořen převážně vzrostlými stromy borovice lesní, doplněné břízou, dubem a ojediněle akátem. Na některých stromech se objevuje břechtan popínavý. Podrost tvoří skupinový a převážně plošný zápoj keřů. Území spíše připomíná svým porostem les až lesopark a je využíváno ke krátkodobému odpočinku a pro docházku do závodů a k železnici.

### Lokalita Mlékojedy (dále též „lokalita č. 3“)

Lokalita leží v místní části Mlekojedy, která je od vlastních Neratovic oddělena tokem řeky Labe. Dotčené území leží severně od železnice Neratovice – Všetaty. Celková plocha je 9 359 m<sup>2</sup>. Na severu navazuje na území individuální zástavba se zelení v zahradách. Na severozápadě navazuje na plochu vzrostlé stromové zeleně. Jižně za železnici je individuální zástavba, stejně tak, jako na východě. V ploše zcela chybí přirozený zdroj vody. V porostu dominují vzrostlé stromy borovic. Pod nimi je nižší etáž tvořena mladšími stromy akátu, dubu a ojediněle břízy a dalších listnatých dřevin. Na některých stromech je břechtan popínavý. Keřový podrost v severní části plošně zastoupen v jižní části téměř chybí nebo je jen v podobě individuálně rostoucích keřů. Území je využíváno ke krátkodobé rekreaci a jako přístupová pěšina k podchodu pod železnici. Vzrostlé stromy na severní straně jsou cca 10 m od okraje individuální bytové zástavby.

Mapa č. 2 Polohy lokalit ve městě Neratovice (zdroj: cuzak.cz) .



Zeleň v uvedených lokalitách požívá obecné ochrany dle zákona č. 114/1992 Sb. o ochraně přírody a krajiny, kde je v § 7 uvedeno, že dřeviny jsou chráněny před poškozováním a ničením, a že péče o dřeviny, zejména jejich ošetřování a udržování je povinností vlastníků.

#### **Vstupní podklady pro biologické posouzení projektu:**

1. Projekt – „Inventarizace a pěstební opatření na vybraných plochách veřejné zeleně, lokalita Mlékojedy, Mládežnická a Kojetická“, vypracovaný společností Zahradní architektura Martinov s. r. o. se sídlem Martinov 279, 277 13 Kostelec nad Labem (IČ: 27395421),
2. katastr nemovitostí,
3. terénní průzkumy lokalit provedené ve dnech 29. 1. 2018 a 8. 5. 2018,
4. nálezková databáze AOPK ČR.

#### **Cílem realizovaného projektu je:**

- Zlepšení funkcí městské zeleně,
- zvýšení bezpečnosti a ochrany zdraví osob,,
- posílení krajinnotvorné a estetické funkce zeleně v městském prostředí,
- udržení a posílení biodiverzity a ekologické stability v území,
- dosadba nové zeleně.

Biologické posouzení projektu „Inventarizace a pěstební opatření na vybraných plochách veřejné zeleně, lokalita Mlékojedy, Mládežnická a Kojetická“ je zpracováno na základě objednávky města Neratovice.

#### **Biologické vyhodnocení lokality**

Při zpracování biologického posouzení projektu vycházel zpracovatel z terénních průzkumů dílčích lokalit provedených ve dnech 29. 1. 2018 a 8. 5. 2018. Na terénním průzkumu se podíleli externí spolupracovníci RNDr. Helena Faltysová a Ing. Hana Böhmová DiS. Při průzkumu byla pořízena aktuální dokumentace stavu řešeného území, která je z části použita v tomto zpracovaném biologickém vyhodnocení akce. Při zpracování závěrečné zprávy byla dále použita data z nálezkové databáze AOPK ČR.

Při terénním průzkumu byly použity metody, kterými bylo zjištěno základní druhové spektrum vyskytujících se druhů, dokládajících současný stav území a umožňující biologické vyhodnocení navrhovaných opatření.

Při botanickém průzkumu byla při pohybu v území použita vizuální metoda.

Při zoologickém průzkumu bylo použito několik rozdílných metod v závislosti na zjištění přítomnosti cílových skupin a druhů. V terénu byly použity metody: vizuální metoda pro přímé zjišťování pozorovaných druhů (živých i pobytočných stop), akustická metoda pro zjištění druhů

pomocí hlasových projevů. Pro přímé sledování obsazenosti dutin byl použit video endoskop TITAN TTS-S02.

Terénní průzkumy byly provedeny ve dvou termínech v rozdílné roční době, aby podchytily různé aspekty významu hodnocených dílčích lokalit pro biodiverzitu. Zjištěné druhy a stav lokalit je tak dostačující pro celkové zhodnocení dílčích ploch a jejich mikrohabitatů je dostačující pro kvalitní zpracování biologického posouzení projektu.

Celkové zhodnocení projektu je shrnuto za vyhodnocením jednotlivých dílčích lokalit.

Pro vyhodnocení realizace záměru na krajinný ráz byla použita vizuální metoda založená na vyhodnocení stávající vzrostlé zeleně na blízké okolí. Toto vyhodnocení bylo provedeno z několika odstupových vzdáleností a směrů daných dle možností v rámci zástavby města.

V následujícím textu je u seznamu botanických druhů mimo českého a latinského názvu uvedeno několik následujících značek:

#### **Vysvětlivky ke značkám před jménem druhu**

"+" - druh cizího původu, zavlečený nebo zplanělý

"++" - druh vysazovaný, výjimečně zplaňující

(+) - druh domácí, často vysazovaný či vysévaný

#### **Černý seznam : Druhy jejichž výskyt by měl být určitým způsobem omezován**

BL2: Hojně rozšířené invazní neofyty, stromy a keře. Tvoří metapopulace a mimo to jsou pěstovány v zahradách a odtud znova zplaňují. (Acer negu, Prunu cera, Robin pseu aj.)

BL3: Vysoké dvouděložné byliny, většinou vytrvalé, invazivní neofyty. Tvoří spontánní metapopulace a mimo to jsou pěstovány v zahradách a odtud znova zplaňují (Helian tube, Solid cana, Telek spec aj.)

BL4: Neofytní invazivní stromy pěstované v lesích a zde zplaňující. Výskyty v sídlech a suburbíích nejsou škodlivé. ( jen Quercus rubra, Pinus strobus )

#### **Šedý seznam: Druhy jejichž výskyt a impakt by měl být určitým způsobem monitorován nicméně nemusí být likvidovány**

GL1: Roztroušeně rozšířené zdomácnělé neofyty, keře a dřevité liány. Tvoří spontánní populace a mimo to jsou pěstovány v zahradách a odtud znova zplaňují.

GL2: Roztroušeně rozšířené zdomácnělé invazní druhy, většinou bylinné neofyty tvořící převážně spontánní populace.

GL3: Roztroušeně rozšířené zdomácnělé naturalizované druhy, většinou neofyty. Tvoří spontánní populace a někdy zplaňují nebo dříve zplaňovaly z kultur.

#### **Lokalita č. 1**

Seznam zjištěných druhů rostlin je v následujícím přehledu:

*Achillea millefolium* agg. L. řebříček obecný

*Bellis perennis* L. sedmikráska chudobka

*Betula pendula* Roth bříza bělokorá

*Capsella bursa-pastoris* (L.) Med. kokoška pastuší tobolka

*Carex hirta* L. ostřice srstnatá  
*Cerastium arvense* L. rožec rolní  
*Cerastium holosteoides* Fries. rožec obecný  
GL2, + *Conyza canadensis* (L.) Cronquist turanka kanadská  
(+) *Dactylis glomerata* L. srha laločnatá  
GL2, + *Erigeron annuus agg.* (L.) Pers. turan (hvězdník) roční  
*Erodium cicutarium* (L.) L`Hér. pumpava rozpuková  
*Festuca sp.* L. kostřava  
*Geranium pusillum* Burm.fil. kakost maličká  
*Geum urbanum* L. kuklík městský  
*Glechoma hederacea* L. popenec obecný  
(+) *Hedera helix* L. břečťan popínavý  
*Hypochaeris radicata* L. prasetník kořenatý  
*Chaerophyllum temulum* L. krabilice mámivá  
*Chelidonium majus* L. vlaštovičník větší  
*Lamium album* L. hluchavka bílá  
*Lamium purpureum* L. hluchavka nachová  
*Lapsana communis* L. kapustka obecná  
(+) *Lolium perenne* L. jílek vytrvalý  
*Malva neglecta* Wallr. sléz přehlížený  
*Medicago lupulina* L. tolíce dětelová  
+ *Medicago sativa* L. tolíce setá  
*Mycelis muralis* (L.) Dum. mléčka zední  
++ *Picea pungens* Engelm. smrk pichlavý  
GL1, ++ *Pinus nigra* Arnold borovice černá  
(+) *Pinus sylvestris* L. borovice lesní  
*Plantago lanceolata* L. jitrocel kopinatý  
*Poa annua* L. lipnice roční  
*Polygonum aviculare agg.* L. truskavec ptačí  
*Potentilla reptans* L. mochna plazivá  
*Potentilla tabernaemontanii* Aschers. mochna jarní  
*Prunella vulgaris* L. černohlávek obecný  
(+) *Quercus robur* L. dub letní  
*Ranunculus acris* L. pryskyřník prudký  
*Ranunculus repens* L. pryskyřník plazivý  
BL2, + *Robinia pseudacacia* L. trnovník akát  
*Rumex crispus* L. šťovík kadeřavý  
*Senecio vulgaris* L. starček obecný  
*Sonchus oleraceus* L. mléč zelinný  
*Stellaria media agg.* (L.) Vill. ptačinec žabinec  
*Taraxacum sect. Ruderalia* Kirschner, Øllgaard et Štěpánek pampeliška lékařská  
*Taxus baccata Erecta* L. tis červený kultivar  
(+) *Trifolium pratense* L. jetel luční  
(+) *Trifolium repens* L. jetel plazivý

- + *Tripleurospermum inodorum* (L.) Schultz-Bip. heřmánek nevonný
- Veronica hederifolia* agg. L. rozrazil břechtanolistý
- Veronica chamaedrys* L. rozrazil rezekvítek
- Vicia cracca* L. vikev ptačí
- + *Viola odorata* L. violka vonná

Městský parčík s výsadbami domácích i exotických dřevin a intenzivně kosenými trávnickými s běžným složením bylinného patra. Výskyt zvláště chráněných a ohrožených rostlin je zde vyloučen.

Výskyt velkých druhů saproxylického hmyzu nebyl přímým pozorováním (výlezové otvory, zbytky kutikul, trus zjištěn). Nebyly nalezeny ani vhodné dutiny, které by tyto druhy mohly využívat. V těsné blízkosti (západně) jsou dvě vzrostlé vrby bílé smuteční, kde jsou nápadné výlezové otvory po velkých druzích hmyzu a větší dutiny. Přímá přítomnost zvláště chráněných druhů však ani zde zjištěna nebyla.

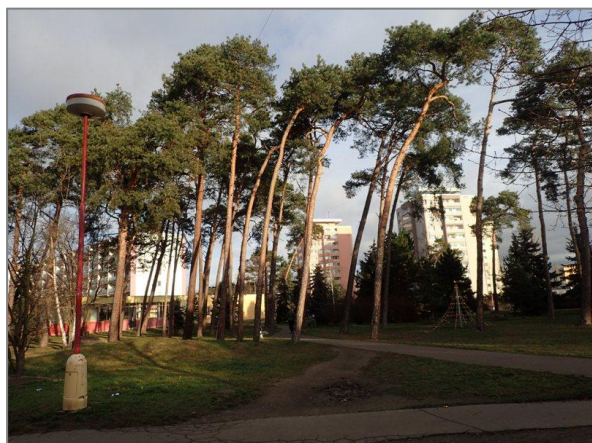
Při prohlídce vzrostlých stromů byly nalezeny dvě dutiny používané ptáky ke hnízdění. Na základě přímých pozorování a zjištěných pobytových stop byly v lokalitě č. 1 zjištěny následující druhy s doloženou, nebo předpokládanou vazbou na stanoviště:

- Mravenec černošedý – *Lasius fuliginosus*
- Holub hřivnáč – *Columba palumbus*
- Holub domácí – *Columba livia f. domestica*
- Hrdlička zahradní – *Streptopelia decaocto*
- Strakapoud velký – *Dendrocopos major*
- Straka obecná – *Pica pica*
- Kos černý – *Turdus merula*
- Pěnkava obecná – *Fringilla coelebs*
- Zvonek zelený – *Chloris chloris*

Přímá přítomnost zvláště chráněných druhů zjištěna nebyla a nelze ji ani předpokládat. Nad lokalitou loví potravu rorýs obecný (*Apus apus*), který, dle vyhlášky č. 395/1992 Sb., patří mezi ohrožené druhy živočichů. Jeho hnízdiště jsou na okolních panelových domech a realizací akce nebude jeho výskyt ovlivněn.

Při terénním průzkumu nebyl zjištěn výskyt zvláště chráněných druhů vázaných na dotčenou lokalitu, dle vyhlášky č. 392/1992 Sb. Z provedeného průzkumu a stavu lokality je zřejmé, že se jedná o botanicky chudý biotop. Z hlediska zoologického nebyly při průzkumu zjištěny druhy zvláště chráněné s vazbou na daný biotop. Byla zjištěna přítomnost antropogenních druhů se širokou ekologickou amplitudou. Vzhledem k tomu, že se navrhuje ošetření stromů, a odstranění pouze části stromů, nebudou stávající ani potenciální biotopy a tím i možný výskyt zvláště chráněných druhů významně dotčeny a podrobný průzkum by zbytečně časově prodlužoval biologické vyhodnocení a tím i efektivitu a časovou náročnost navržených opatření.

Stav lokality při terénních průzkumech je zachycen na následujících snímcích:



Lokalita je v blízkosti vysokopodlažní zástavby



Drobný mobiliář je často využíván



Skupinová výsadba smrku pichlavého  
Dvě věkově výrazně rozdílné kategorie výsadeb

#### Lokalita č. 2

Seznam zjištěných druhů rostlin je v následujícím přehledu:

- ++ *Abies grandis* (D.Don) Lindl. jedle obrovská (mladá, vysazená)
- (+) *Acer platanoides* L. javor mléč

- Aegopodium podagraria* L. bršlice kozí noha
- Agrostis capillaris* L. psineček tenký
- Alliaria petiolata* (M.Bieb) Cavara et Grande česnáček lékařský
- Anthriscus sylvestris* (L.) Hoffm. kerblík lesní
- Artemisia vulgaris* L. pelyněk černobýl
- Aster* sp. L. hvězdnice
- Brachypodium sylvaticum* (Huds.) P.B. válečka lesní
- Calamagrostis epigejos* (L.) Roth třtina křovištní
- Cerastium holosteoides* Fries. rožec obecný
- Corylus avellana* L. líska obecná
- (+) *Dactylis glomerata* L. srha laločnatá
- Dactylis polygama* Horvátovszky srha hajní
- Dryopteris dilatata* (Hoffm.) A.Gray kaprad' rozložená
- Euphorbia helioscopia* L. pryšec kolovratec
- Euphorbia peplus* L. pryšec okrouhlý
- Festuca* sp. L. kostřava
- Gagea lutea* (L.) Ker-Gawler křivatec žlutý

GL3, + *Galeobdolon argentatum* Smejkal pitulník postříbřený  
*Galeopsis pubescens* Besser konopice pýřitá  
*Galium album* Mill. svízel bílý  
*Galium aparine* L. svízel přítula  
*Geranium pusillum* Burm.fil. kakost maličký  
*Geranium robertianum* L. kakost smrdutý  
*Geum urbanum* L. kuklík městský  
(+) *Hedera helix* L. břečťan popínavý  
*Humulus lupulus* L. chmel otáčivý  
*Hypericum perforatum* L. třezalka tečkovaná  
*Hypochaeris radicata* L. prasetník kořenatý  
*Chaerophyllum temulum* L. krabilice mámivá  
*Chelidonium majus* L. vlaštovičnick větší  
*Lamium album* L. hluchavka bílá  
*Lamium purpureum* L. hluchavka nachová  
*Lapsana communis* L. kapustka obecná  
+ *Lonicera periclymenum* L. zimolez ovíjivý  
GL1, + *Mahonia aquifolium* (Pursh.) Nutt. mahónie cesmínolistá  
*Malva neglecta* Wallr. sléz přehlížený  
(+) *Pinus sylvestris* L. borovice lesní  
*Plantago lanceolata* L. jitrocel kopinatý  
*Poa annua* L. lipnice roční  
*Poa nemoralis* L. lipnice hajní  
*Potentilla reptans* L. mochna plazivá  
(+) *Quercus robur* L. dub letní  
BL4, + *Quercus rubra* L. dub červený  
BL2, + *Robinia pseudacacia* L. trnovník akát  
*Rosa canina* L. růže šípková  
*Rubus fruticosus* agg. L. ostružiník křovitý  
*Rubus idaeus* L. ostružiník maliník  
*Rumex acetosa* L. šťovík kyselý  
*Rumex acetosella* agg. L. šťovík menší  
*Rumex obtusifolius* L. šťovík tupolistý  
*Sambucus nigra* L. bez černý  
*Silene vulgaris* (Moench) Garcke silenka obecná  
BL3, + *Solidago gigantea* Ait. celík obrovský  
*Stellaria media* agg. (L.) Vill. ptačinec žabinec  
BL2, ++ *Symphoricarpos albus* (L.) Blake pámelník bílý  
*Taraxacum sect. Ruderalia* Kirschner, Øllgaard et Štěpánek pampeliška lékařská  
*Taxus sp.* tis  
*Urtica dioica* L. kopřiva dvoudomá  
*Veronica hederifolia* agg. L. rozrazil břečtanolistý  
(+) *Vinca minor* L. brčál menší  
+ *Viola odorata* L. violka vonná

Ruderalizovaný borový lesík se zbytky výsadeb exotických dřevin (mahonie, tis, zimolez) a hojným výskytem ruderálů v podrostu. Výskyt zvláště chráněných a ohrožených druhů je zde nepravděpodobný.

Vegetační kryt bylinného patra lze charakterizovat jako chudý, odpovídající daným podmínkám. Výskyt tisu červeného (druh chráněný v kategorii silně ohrožený) zde není původní, ale byl zřejmě roznesen z okolních zahrad, kde je pěstován. V rámci realizace akce není navrhován k odstranění, ani redukci. Jeho výskyt tak nebude dotčen.

Na zdejší biotop není významně vázán ani výskyt bezobratlých živočichů. Téměř zde chybí kvetoucí rostliny a voda. Celkově lze předpokládat malý druhový i početný výskyt druhů se širokou ekologickou amplitudou vázaných na ruderalizované plochy.

Výskyt velkých druhů saproxylického hmyzu nebyl přímým pozorováním (výlezové otvory, zbytky kutikulu, trus), ani prohlídkami dostupných dutin zjištěn. Na základě těchto zjištění, druhu a stáří stromů, lze téměř vyloučit výskyt druhů zvláště chráněných.

Ve vzrostlých stromech bylo nalezeno několik dutin obsazených ptáky (*Sturnus vulgaris*, *Parus major*, *Dendrocopos major*).

Na základě přímých pozorování a zjištěných pobytových stop byly zjištěny následující druhy s doloženou, nebo předpokládanou vazbou na stanoviště:

Hlemýžď zahradní – *Helix pomatia*  
Mravenec černolesklý – *Lasius fuliginosus*  
Tesařík borový – *Spondylis buprestoides*  
Okáč pýrový – *Pararge aegeria*  
Holub hřivnáč – *Columba palumbus*  
Hrdlička zahradní – *Streptopelia decaocto*  
Strakapoud velký – *Dendrocopos major*  
Straka obecná – *Pica pica*  
Sojka obecná – *Garrulus glandarius*  
Sýkora modřinka – *Cyanistes caeruleus*  
Sýkora koňadra – *Parus major*  
Mlynařík dlouhoocasý – *Aegithalos caudatus*  
Budníček menší – *Phylloscopus collibita*  
Pěnice černohlavá – *Sylvia atricapilla*  
Brhlík lesní – *Sitta europaea*  
Střízlík obecný – *Troglodytes troglodytes*  
Špaček obecný – *Sturnus vulgaris*  
Kos černý – *Turdus merula*  
Drozd zpěvný – *Turdus philomelos*  
Červenka obecná – *Erithacus rubecula*

Vrabec polní – *Passer montanus*

Pěnkava obecná – *Fringilla coelebs*

Zvonek zelený – *Chloris chloris*

Zvonohlík zahradní – *Serinus serinus*

Při terénním průzkumu byl zjištěn výskyt jednoho zvláště chráněného druhu dle vyhlášky č. 392/1992 Sb., a to tisu červeného. Tento **druh se zde rozšířil z okolních zahrad**, kde je pěstován. Posuzovaný projekt a jeho realizace však **nebudou mít vliv** na zde rostoucí jedince. Z provedeného průzkumu a stavu lokality je zřejmé, že se jedná o botanicky chudý biotop. Z hlediska zoologického nebyly při průzkumu zjištěny druhy zvláště chráněné s vazbou na daný biotop a lze je téměř vyloučit.. Byla zjištěna přítomnost druhů se širokou ekologickou amplitudou. Vzhledem k tomu, že se navrhuje ošetření stromů, a odstranění pouze části stromů, nebudou stávající ani potenciální biotopy a tím i možný výskyt zvláště chráněných druhů významně dotčeny a podrobný průzkum by zbytečně časově prodlužoval biologické vyhodnocení a tím i efektivitu a časovou náročnost navržených opatření.

Stav lokality při terénních průzkumech je zachycen na následujících snímcích:



Východní část lokality bez keřového podrost



Porost v blízkosti železnice s trnovníkem akátem

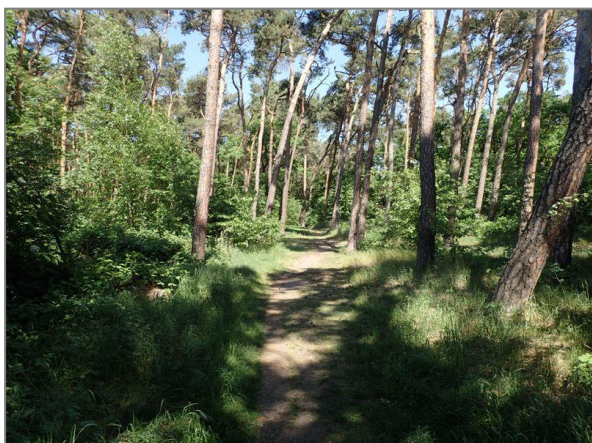
Biologické posouzení projektu „Inventarizace a péstební opatření na vybraných plochách veřejné zeleně, lokalita Mlékojedy, Mládežnická a Kojetická“



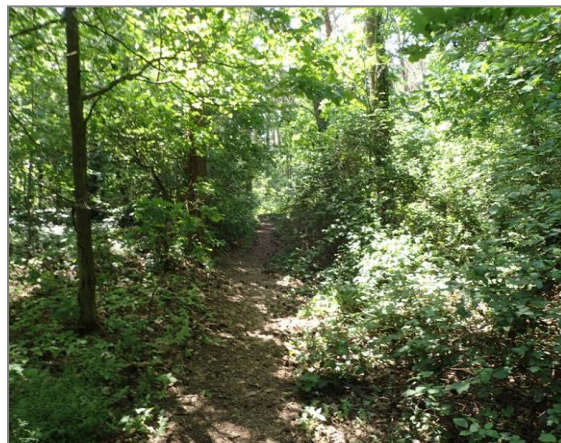
Jižní část se zbytkem porostu po větrné kalamitě



Mlynařík dlouhoocasý – *Aegithalos caudatus*



Jedna z hlavních pěšin ve střední části lokality



Méně využívaná pěšina v západní části lokality

### Lokalita č. 3

Seznam zjištěných druhů rostlin je v následujícím přehledu:

- Agrostis capillaris* L. psineček tenký
- Ballota nigra* L. měrnice černá
- Bellis perennis* L. sedmikráska chudobka
- Betula pendula* Roth bříza bělokorá
- Calamagrostis epigejos* (L.) Roth třtina křovištní
- (+) *Dactylis glomerata* L. srha laločnatá
- Gagea lutea* (L.) Ker-Gawler křivatec žlutý
- Galanthus nivalis* L. sněženka podsněžník
- GL3, + *Galeobdolon argentatum* Smejkal pitulník postříbřený
- Galium aparine* L. svízel přítula

(+) *Hedera helix* L. břečťan popínavý  
++ *Chaenomeles japonica* (Thunb.) Spach kdoulovec japonský  
*Chelidonium majus* L. vlaštovičník větší  
*Lamium purpureum* L. hluchavka nachová  
+ *Lonicera periclymenum* L. zimolez ovíjivý  
GL1, + *Mahonia aquifolium* (Pursh.) Nutt. mahónie cesmínolistá  
++ *Picea pungens* Engelm. smrk pichlavý  
(+) *Pinus sylvestris* L. borovice lesní  
*Poa annua* L. lipnice roční  
*Poa nemoralis* L. lipnice hajní  
(+) *Quercus robur* L. dub letní  
BL4, + *Quercus rubra* L. dub červený  
BL2, + *Robinia pseudacacia* L. trnovník akát  
*Rosa canina* L. růže šípková  
*Rubus fruticosus* agg. L. ostružiník křovitý  
*Rumex acetosella* agg. L. šťovík menší  
*Stellaria media* agg. (L.) Vill. ptačinec žabinec  
BL2, ++ *Symphoricarpos albus* (L.) Blake pámelník bílý  
*Veronica hederifolia* agg. L. rozrazil břečtanolistý  
(+) *Vinca minor* L. brčál menší

Silně ruderalizovaný borový les s velmi chudým nitrofilním bylinným patrem. Výskyt sněženky podsněžníku je zcela evidentně druhotný (hromada kompostu). Výskyt dalších zvláště chráněných a ohrožených druhů rostlin je zde velmi nepravděpodobný.

Vegetační kryt lze charakterizovat jako chudý, odpovídající daným podmínkám a ovlivněný zejména blízkostí zástavby – šíření nepůvodních druhů. Na tento porost není významně vázán ani výskyt hmyzu. Lze předpokládat výskyt druhů se širokou ekologickou amplitudou vázaných na tento typ ploch, nebo pouze s potravní vazbou v období růstu a kvetení rostlin.

Výskyt velkých druhů saproxylického hmyzu nebyl přímým pozorováním (výlezové otvory, zbytky kutikul, trus, náhledy do dostupných dutin) zjištěn. Na základě těchto zjištění lze zcela vyloučit výskyt druhů zvláště chráněných.

Při prohlídce vzrostlých stromů byly nalezeny dvě používané ptáky ke hnízdění. Na základě přímých pozorování a zjištěných pobytových stop byly v lokalitě č. 3 zjištěny následující druhy s doloženou, nebo předpokládanou vazbou na stanoviště:

Hlemýžď zahradní – *Helix pomatia*  
Tesařík borový – *Spondylis buprestoides*  
Holub hřivnáč – *Columba palumbus*  
Hrdlička zahradní – *Streptopelia decaocto*  
Strakapoud velký – *Dendrocopos major*

Straka obecná – *Pica pica*  
Sýkora koňadra – *Parus major*  
Mlynařík dlouhoocasý – *Aegithalos caudatus*  
Budníček menší – *Phylloscopus colibita*  
Pěnice černošedá – *Sylvia atricapilla*  
Brhlík lesní – *Sitta europaea*  
Střízlík obecný – *Troglodytes troglodytes*  
Kos černý – *Turdus merula*  
Drozd zpěvný – *Turdus philomelos*  
Červenka obecná – *Erithacus rubecula*  
Pěnkava obecná – *Fringilla coelebs*  
Zvonek zelený – *Chloris chloris*  
Zvonohlík zahradní – *Serinus serinus*  
Ježek západní – *Erinaceus europaeus*

Při terénním průzkumu byl zjištěn výskyt jednoho zvláště chráněného druhu dle vyhlášky č. 392/1992 Sb., a to sněženky podsněžník. Tento druh zde nemá přirozené stanoviště, bal zde uměle zavlečen. Roste v těsné blízkosti kompostu na severním okraji lokality proti zástavbě. Na jiném místě zjištěn nebyl a ani v celém území nemá odpovídající ekologické podmínky. Jedná se o zavlečený druh a realizace projektu nebude mít na tento druh vliv. Z provedeného průzkumu a stavu lokality je zřejmé, že se jedná o botanicky chudý biotop. Z hlediska zoologického nebyly při průzkumu zjištěny druhy zvláště chráněné s vazbou na stromové mikrobioty, ale byla zjištěna přítomnost druhů se širokou ekologickou amplitudou. Pokud se zde vyskytují druhy zvláště chráněné, tak jen v omezeném prostoru a jejich doložení by vyžadovalo dlouhého sledování. Vzhledem k tomu, že se navrhuje ošetření stromů, odstranění pouze malého počtu stromů a nová výsadba, nebudou potenciální biotopy a tím i možný výskyt zvláště chráněných druhů významně dotčeny a podrobný průzkum by zbytečně časově prodlužoval biologické vyhodnocení.

Stav lokality při terénních průzkumech je zachycen na následujících snímcích:



Severní okraj lokality a navazující zástavba



Jižní okraj lokality u železniční tratě



Pohled na lokalitu od západu



Středem lokality vede hojně využívaná pěšina

Z botanického hlediska se u všech dílčích lokalit jedná o relativně chudé biotopy na ruderalizovaných stanovištích v blízkosti zástavby, tedy biotopy značně ovlivněné člověkem. Lokalita č. 1 je pravidelně udržována kosením, lokality č. 2 a 3 jsou naopak bez údržby bylinného patra a postupně zarůstají. V lokalitě č. 3 je tento zarůst z větší části tvořen trnovníkem akátem. **Přirozený výskyt zvláště chráněných ani ohrožených rostlin je zde vyloučen.** V rámci terénního průzkumu byly zjištěny dva zvláště chráněné druhy. V lokalitě č. 2 se jednalo o tis červený (*Taxus baccata*) a v lokalitě č. 3 o sněženku podsněžník (*Galanthus nivalis*). Oba druhy rostou na blízkých zahradách a do území byly uměle zavlečeny. Realizace projektu nebude na tyto dva druhy mít vliv. Přirozený výskyt zvláště chráněných druhů rostlin, dle vyhlášky č. 395/1992 Sb. Zjištěn nebyl a lze jej na sledovaných lokalitách zcela vyloučit.

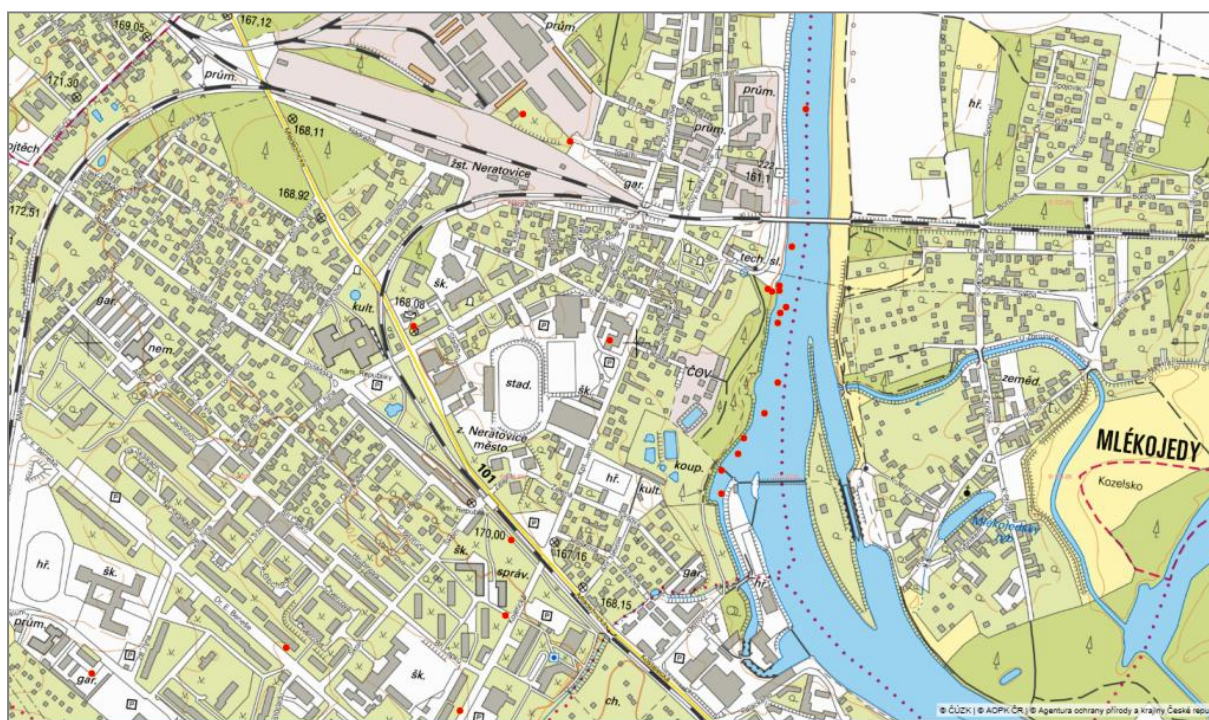
Z hlediska zoologického nelze ve sledovaných lokalitách předpokládat stabilní výskyt zvláště chráněných druhů. Vzrostlé stromy, keře a bylinný podrost využívají druhy se širokou ekologickou amplitudou a druhy do lokalit zaletující za potravou. Výskyt zvláště chráněných druhů saproxylického hmyzu nebyl při terénní prohlídce lokalit zjištěn, a s ohledem na druhové spektrum stromového patra a stáří stromů jej lze téměř vyloučit. Nebyla zjištěna trvalá přítomnost letounů (*Microchiroptera*). Naopak byla zjištěna přítomnost ptačích druhů, např. sýkory koňadry (*Parus major*) a sýkory modřinky (*Parus caeruleus*), které mohou existující dutiny využívat ke hnízdění nebo nocování.

Návrhem opatření, tj. odstraněním části dřevin, ošetřením ponechaných dřevin a novou výsadbou dřevin, nebude významně ohrožena sávající biotopy. Jsou navrhovány různé typy ošetření korun, což minimálně ovlivní dutiny v hlavním kmeni, jako místo pro hnízdění dutinových ptáků a v budoucnu i jako možné mikrolokality pro saproxylický hmyz. Pokud by při odstraňování dřevin nebo jejich ošetření došlo k nálezům dospělých jedinců, kukel nebo larev, je třeba postupovat podle níže uvedených zmírňujících opatření. U ošetřovaných dřevin není navrhován zásah do zjištěných větších dutin na hlavním kmeni.

V náleзовé databázi AOPK (náhled dne 17. 5. 2018) je pro širší území města s hodnocenými lokalitami uvedeno několik nálezů. Jejich rozložení v rámci města je znázorněno v mapce č. 3. Pro posouzení projektu mají význam pouze dva nálezy ohrožených druhů brouků u lokality č. 1. Dne 12. 7.

2010 zde nedaleko jihovýchodního okraje lokality nalezl Jiří Brestovanský chrousta mlynaříka (*Polyphylla fullo*). Tento druh obývá písčité stanoviště teplých poloh. Dospělci se živí na jehlicích borovic. Stanovištní podmínky v lokalitě vyhovují pouze z části, neboť v ploše chybí obnažené pískové polohy. Druhý nález dne 27. 6. 2011 byl u druhu roháč obecný (*Lucanus cervus*). Autor nálezu, Roman Dvořák, jej nalezl v severním okaji lokality č. 1. Tento druh se vyhledává dutiny starých stromů nebo trouchnivější pařezy. V posuzované lokalitě tento mikrobiotop chybí. Mohlo se však jednat o jedince z nedaleko rostoucích vrb (viz text výše). Realizací projektu nedojde k ovlivnění výskytu tohoto druhu v lokalitě č. 1 ani v její blízkosti. Ty se v Neratovicích a okolí nacházejí katastrální území obce Oskořínek uváděno 8 nálezů zvláště chráněných druhů, a to pouze živočichů – obojživelníků (2 druhy) a ptáků (6 druhů). Žádný nález není s přímou vazbou na řešené dílčí plochy. Nejbližší nález – pozorování tuhyka obecného (*Lanius collurio*) je od autora Ivana Mikuláše ze dne 4. 7. 2016, a to z remízku západně od lokality č. 3. Uvedený nález je v níže uvedené mapce č. 3.

Mapa č. 3. Poloha nálezu druhu *Lanius collurio* uvedeného v Nálezové databázi AOPK ČR (zdroj: (c) AOPK ČR, Nálezová databáze ochrany přírody).



## 2. Zdůvodnění potřeby realizace opatření

Posuzovaný projekt řeší revitalizaci tří ploch zeleně na veřejných plochách města Neratovice. Zeleň v těchto plochách vyhodnocuje z hlediska funkčnosti a bezpečnosti. V projektu se uvádí, a při terénním průzkumu bylo ověřeno, že na všech dílčích lokalitách se často pohybují lidé.

Projekt navrhuje zvýšení bezpečnosti stávajících dřevin, a to provedením jejich ošetření. U stromů havarijních a většiny nepůvodních dřevin (především u trnovníku akátu) pak navrhuje jejich

odstranění a nahrazení novou výsadbou. Do nové výsadby se navrhuje autochtonní druhů dřevin. Tím dojde ke zvýšení druhové pestrosti v dílčích lokalitách a zároveň ke zvýšení účinnosti vysazené zeleně. Část nově navrhovaných druhů patří mezi dlouhověkové dřeviny. Navrhované keřové druhy jsou pak významným potravním zdrojem pro další organismy a mohou přispět ke zvýšení biodiverzity.

Realizací opatření v jednotlivých dílčích lokalitách bude zachována biologická rozmanitost druhů vázaných na dřeviny, neboť dojde pouze k pomístnímu odstraňování dřevin a ošetření zbylých jedinců. Ve stávajících prolukách a v místech po odstraněných dřevinách bude provedena nová výsadba. Po ošetření dřevin vzniknou podmínky pro zvýšení biodiverzity na daných lokalitách. Zároveň se udrží migrační prostupnost územím. Realizací opatření se nesníží retenční schopnost v území a zůstanou zachovány povrchové odtoky a vsaky do podloží (byť po většinu roku vyschlé).

Význam realizovaného projektu pro přírodní prostředí bude vzrůstat s postupným vzrůstem a zápojem především mladších vysazených dřevin, které budou živočichy využívány jako potravní zdroj, hnízdiště, úkryt. V neposlední řadě se postupně zvýší lokální zachycování srážkových vod. U ošetřených stromů bude s jejich stářím vzrůstat význam pro další druhy, které mohou postupně osídlovat vznikající dutiny a využívat probíhajícího rozpadu dřeva jako své mikrobiotopy.

Navrhovaná opatření jsou prováděna v místech stávající vzrostlé zeleně, jejíž zdravotní stav (viz dendrologický posudek) nezaručuje její provozní bezpečnost v místech, kde je zvýšený pohyb chodců, provoz vozidel na jejich okrajích a dosah soukromého majetku. Realizací navrhovaných opatření v podobě ošetření stávajících stromů a odstranění stromů rizikových bude zajištěno zvýšení provozní bezpečnosti a budou zachovány stávající ekologicko-stabilizační funkce.

Realizací opatření tak bude:

1. Zlepšena funkce městské zeleně,
2. Zvýšena bezpečnost a ochrana zdraví osob a majetku
3. Posílena krajinnotvorná a estetická funkce zeleně v městském prostředí
4. Udržena a posílena biodiverzita a ekologická stabilita území
5. Dosazena nová zeleň.
6. Udržena současná retenční schopnost dílčích lokalit.

Pro efektivní zajištění realizace akce by měl investor zajistit biologický dozor, který by nejen kontroloval dodržování stanovených opatření, ale v případě potencionálního nálezu zvláště chráněných druhů by zajistil jejich efektivní a druhově odpovídající záchranu.

### **3. Posouzení a popis možných negativních vlivů v průběhu realizace opatření na přírodu a krajinu**

Při realizaci opatření se nepředpokládají významné negativní vlivy v průběhu realizace, neboť práce je třeba provádět v období, kdy zde ještě nedochází k rozvoji vegetace a rozmnožování živočichů nebo až po tomto období. V letním období – po 1. srpnu nebude při údržbě zeleně riziko negativního dopadu vyšší, než je současné rušení. V případě zjištění výskytu chráněných druhů je třeba při jejich nálezu zajistit a provést jejich transfer do blízkých vhodných biotopů nebo je dočasně

umístěti do záchranné stanice (savci – letouni). Pokud by došlo při odstraňování stromů ke zjištění přítomnosti larev (kukel) saproxylického hmyzu, tak části kmene s jejich výskytem ponechat v lokalitě a založit tzv. broukoviště. Lze předpokládat, že zjištěné larvy v průběhu dvou až tří let dokončí přeměnu v dospělá imaga a tyto části kmene opustí.

Na základě odborných znalostí a využití vědeckých podkladů se nepočítá s významným negativním vlivem na zjištěný výskyt druhů, neboť se většinou jedná o druhy rostlinných a živočišných druhů s širokou ekologickou amplitudou, které buď do lokality zaletují za potravou, nebo se nezasáhne do jejich přirozeného vývoje. Dva zvláště chráněné druhy rostlin byly do dílčích lokalit zavlečeny z okolních zahrad, kde se pěstují. Jejich původ je tak značně nejistý a v biotopech nejsou původní. Realizací projektu **nebude škodlivě zasahováno do jejich vývoje**, a tak ani není třeba speciální výjimky podle § 56 zákona č. 114/92 Sb., o ochraně přírody a krajiny.

V případě nálezu chráněných druhů hmyzu (brouků) nebo savců (letouni) bude třeba zajistit transfer nalezených jedinců, nebo s částí kmenů (silných větví) s jejich výskytem uložit v lokalitě na vytypované broukoviště. U savců je možné volit jejich dočasné umístění v záchranné stanici (hibernující letouni).

Z důvodu obecné ochrany ptáků je třeba veškeré práce provádět až po vyhnízdění, tj. nejdříve po 1. srpnu do konce února.

Provedení ošetření stromů a tím jejich ponechání na stávajících místech, budou zachovány stávající hnízdní a biotopové podmínky pro zde žijící druhy. Pokud by při provádění ošetření stromů byla zjištěna přítomnost larev, kukel nebo i dospělých jedinců druhů zvláště chráněných živočichů, bude nezbytné provést jejich transfer.

Vyobrazení larev chráněných druhů – viz obrázek níže nebo jiná odborná literatura. Obrázky převzaty (Krása, 2014).



Z hlediska krajiny budou nadále zachovány existující prvky zeleně, které jsou nedílnou součástí města tvoří významnou doprovodnou dominantu. Tyto prvky budou mít i nadále významný vliv na mikroklima v daném území (snížení vyšších teplot, snížení proudění vzduchu a zadržení vody v území). Neopominutelná funkce zeleně je i v zachycování horizontálních srážek, tj. intercepce mlhy na listech dřevin.

Pokud by v době mezi provedeným terénním průzkumem a realizací projektu došlo k osídlení lokalit dalšími zvláště chráněnými druhy (což nelze vyloučit), bude nezbytné operativně zajistit jejich ochranu, a to buď zamezením zásahu do místa výskytu a omezením činnosti (ošetření) na daném místě, případně zvolit po konzultaci s odbornými pracovníky transfer. Před jeho provedením je však nezbytné povolení orgánu ochrany přírody. V případě, že zásah bude nutné provést bezodkladně, bude přivolán pro řešení vzniklé situace odborný pracovník nebo situaci bude řešit ustanovený biologický dozor. V neodkladném případě bude o spolupráci požádána Agentura ochrany přírody ČR nebo věcně příslušný orgán ochrany přírody.

#### 4. Vyhodnocení biologického přínosu realizací projektu

Na základě předloženého projektu „Inventarizace a pěstební opatření na vybraných plochách veřejné zeleně, lokalita Mlékojedy, Mládežnická a Kojetická“ a provedeného terénního průzkumu lze konstatovat, že realizace projektu bude mít významný pozitivní přínos pro udržení a rozvoj bioty v dotčených lokalitách.

Navržená opatření ve třech dílčích lokalitách spočívající v odstranění rizikových stromů a invazních druhů, ošetření havarijních stromů a dosadba nových stromů a keřů s ponecháním převážné většiny stávajících se pozitivně projeví především v udržení a postupném zvýšení druhové diverzity v jednotlivých dílčích lokalitách. Toto zvýšení se pozitivně projeví s postupným stárnutím stávajících stromů a zápojem mladších výsadeb do okolního prostředí, které přispěje ke zvýšení potravní a hnízdní nabídky pro živočišné druhy. Poskytne prostor pro úkryt. V neposlední řadě se postupným vzrůstem nových stromů a stárnutím stávajících vytvoří vhodné mikrobioty, především pro saproxylický hmyz. Kontinuita stromové zeleně umožní kontinuální výskyt druhového spektra živočichů a částečně i rostlin vázaných na slunné okraje, polostinná a stinná stanoviště.

Z hlediska krajiny budou nadále zachovány plošně existující prvky zeleně, které jsou nedílnou součástí města Neratovice. Tyto prvky budou mít i nadále významný vliv na mikroklima v daných lokalitách (snížení vyšších teplot, snížení proudění vzduchu a zadržení vody v území). Neopominutelná funkce zeleně je i v zachycování horizontálních srážek, tj. intercepce mlhy na listech dřevin.

Navrhovaný projekt, jeho rozsah a provedení jsou plně v souladu s doporučeními A. Krásy (2014). Navrhovaná opatření splňují veškeré předpoklady, aby se uchoval biotop druhů, které jsou nezbytné v ekologických vazbách jako potrava pro další druhy nebo jako samostatní konzumenti, či reducenti. Vzhledem k tomu, že navržené odstraňování stromů a ošetření zbývajících nemá plošný charakter, nedojde k výraznému narušení migrační prostupnosti území a ponechané dřeviny poskytují dostatek mikrohabitátů.

Navrhovaný projekt je akceptovatelný, neboť ve sledovaných lokalitách, budou nadále zachovány rozdílné mikrobioty, které zajistí přežití populace zdejších druhů na ně vázaných. V případě nálezu zvláště chráněných, případně ohrožených druhů u odstraňovaných stromů nebo

v místech ošetření stromů, jsou navržena opatření ke zmírnění negativního dopadu realizace akce na tyto druhy. U zjištěných druhů se jedná o druhy nechráněné zákonem, avšak významných z hlediska ekosystému, kterým bude biotop ve stávajících dílčích lokalitách zachován.

## 5. Závěr

Zpracováním biologického vyhodnocení projektu „Inventarizace a pěstební opatření na vybraných plochách veřejné zeleně, lokalita Mlékojedy, Mládežnická a Kojetická“ se nezjistily významné negativní dopady realizace projektu na výskyt zvláště chráněných druhů a krajinný ráz řešených dílčích lokalit. Realizací projektu bude zachována stávající zeleň, prodloužena její životnost a zvýšena provozní bezpečnost. Krátkodobé negativní ovlivnění v místech realizace opatření navrhovaných projektem bude v dlouhodobém horizontu zcela vyrovnáno.

Přínos projektu lze spatřovat v udržení zeleně v městském prostředí a její diverzifikaci, která je významným biotopem pro živočišné druhy. Zároveň v dílčích lokalitách tvoří výraznou zelenou plochu v antropogenním prostředí města. Tato zeleň je významnou migrační trasou pro mnoho druhů živočichů přes území města. Realizací navržených opatření se udrží existující prvky zeleně, které mají významný vliv pro mikroklimatické podmínky, zadržení vody v území a zvýšení biologické rozmanitosti. Tyto prvky budou druhově obohaceny v rámci dosadby autochtonních druhů dřevin.

Riziko negativního vlivu na zjištěný a předpokládaný výskyt druhů bude eliminováno obdobím realizace projektu a navrženými zmírňujícími opatřeními. Obecná ochrana ptáků je zajištěna v podobě termínu realizace prací, kdy již ptáci uvedené prostory nevyužívají k hnízdění.

Projekt „Inventarizace a pěstební opatření na vybraných plochách veřejné zeleně, lokalita Mlékojedy, Mládežnická a Kojetická“ je navržen v souladu se schválenými standardy Agentury ochrany přírody a krajiny ČR a bude mít **významně pozitivní vliv na uchování biologické rozmanitosti** řešených dílčích lokalit a **lze jej v předložené projektové podobě doporučit k podpoře a následné realizaci**.

## 6. Použitá literatura

- Anděra, M., Gaisler, J., 2012: *Savci České republiky*. Academia Praha
- Anonymus: *Metodický návod k provádění biologického hodnocení*. MŽP ČR
- Beneš, J., 2002: *Motýli České republiky I*. Společnost pro ochranu motýlů Praha
- Beneš, J., 2002: *Motýli České republiky II*. Společnost pro ochranu motýlů Praha
- Dungel J., Gaisler J., 2002: *Atlas savců České a Slovenské republiky*. Academia Praha
- Dungel J., Řehák Z., 2011: *Atlas ryb, obojživelníků a plazů České a Slovenské republiky*
- Eismanová B., 2016: „*Inventarizace a pěstební opatření na vybraných plochách veřejné zeleně, lokalita Mlékojedy, Mládežnická a Kojetická*“. Projektová dokumentace. Nepubl.
- Faltysová, H., 2018: *Seznam zjištěných druhů rostlin v lokalitách města Neratovice*. Mns. Nepubl.
- Hecker U., 2001: *Stromy a keře*. Rebo Productions CZ. ISBN 978-80-7234-291-4
- Hume R., 2004: *Ptáci Evropy*. Z ang. originálu přeložila Helena Kcholová. Knižní klub. Praha
- Hůrka, K., 2005: *Brouci České a Slovenské republiky*. Kodiak Zlín
- Kholová, H., 2008: *Nový průvodce přírodou – Stromy*. Překlad z něm. originálu. Euromedia Group
- Kráska, A., 2014: *Ochrana saproxylického hmyzu a opatření na jeho podporu: metodika AOPK ČR*. 1. vyd. – Praha: Agentura ochrany přírody a krajiny České republiky, 2015 – 156 s.
- Richarz K., 2009: *Atlas stop zvířat*. Z něm. originálu přeložila Monika Žárská. Academia. Praha
- Spohnová, M. a kol. 2016: *Co tu kvete?* Originální průvodce přírodou, překlad Janáčková H. Euromedia Group, k. s. Praha
- Svensson, L., 2012: *Ptáci*. Z ang. originálu přeložil R. Doležal. Ševčík, Plzeň
- Šťastný, K., Bejček, V., Hudec, K., 2009: *Atlas hnízdního rozšíření ptáků v České republice*, Aventinum Praha
- Zwach, I., 2009: *Obojživelníci a plazi České republiky*, Grada Praha

Internetové zdroje s relevantními podklady k sepsání této zprávy:

<http://drusop.nature.cz>

[www.cenia.cz](http://www.cenia.cz)

[www.env.cz](http://www.env.cz)

[www.nature.cz](http://www.nature.cz)

[www.nahlizenidokn.cuzak.cz](http://www.nahlizenidokn.cuzak.cz)

[www.portalnature.cz](http://www.portalnature.cz)